

HISTORIA 396
ISSN 0719-0719
E-ISSN 0719-7969
N°1-2019
[189-223]

LOS ALEMANES EN EL DESIERTO DE ATACAMA EN EL SIGLO XX. EMPRESARIOS, COMERCIANTES Y EDUCADORES*

*THE GERMANS IN THE ATACAMA DESERT IN THE 20TH
CENTURY. ENTREPRENEURS, TRADERS AND EDUCATORS*

José Antonio González Pizarro
Universidad Católica del Norte
jagonzal@ucn.cl

Marcelo Lufin Varas
Universidad Católica del Norte
mlufin@ucn.cl

Claudio Galeno Ibaceta
Universidad Católica del Norte
cgaleno@ucn.cl

Resumen

Los alemanes fueron una de las colonias europeas más activas en los ámbitos económico, social y educacional. Esto en la pampa salitrera y en la ciudad de Antofagasta. En el desierto desarrollaron la industria del nitrato en las comunas de Tocopilla y Taltal. En Antofagasta, sus acciones se concentraron en el comercio, la actividad bancaria, la educación y el ejercicio profesional en las tres primeras décadas del siglo XX. Su relación con la sociedad regional siguió las pautas observadas en otras ciudades chilenas.

Palabras clave: alemanes, comercio, salitre, nupcialidad, Antofagasta.

Abstract

The Germans were one of the most active European colonies in the economic, social and educational fields. This in the salt-peter pampas and in the city of Antofagasta. In the desert they developed the nitrate industry in the communes of Tocopilla and Taltal. In Antofagasta, its actions focused on commerce,

* Proyecto Fondecyt 1130785.

banking, education and professional practice in the first three decades of the twentieth century. Its relationship with the regional society followed the patterns observed in other Chilean cities.

Keywords: Germans, commerce, nitrate, marriage, Antofagasta.

INTRODUCCIÓN

Los estudios sobre la inmigración alemana en Chile se han localizado en el centro y sur del país, donde el Estado auspició desde la mitad del siglo XIX un programa de colonización hacia el territorio meridional. Por eso no es de extrañar que tales investigaciones se hayan centrado en torno a Valdivia, Osorno, Puerto Montt pero también en su presencia en la capital del país y en Valparaíso, el principal puerto en la época.

En otro estudio hemos hecho hincapié sobre la omisión de investigaciones en el norte chileno, donde existió una colonia alemana vinculada con la importante concentración de capitales en la industria minera y en el rubro mercantil.¹ Una publicación de 1915, señalaba “Las provincias norteñas conservan su población, pero nada más, limitándose ésta a los obreros que trabajan en las minas, especialmente las de nitrato, en los puertos y las estaciones”².

La presencia alemana en el desierto de Atacama estuvo asociada a la ciudad de Antofagasta, desde 1870, en la implementación del proceso de institucionalización urbana, como también a su contribución en la consolidación del rubro comercial, en las prospecciones mineras y en su interés por la política local antes de la Guerra del Pacífico.

Puede indicarse que lo observado en el siglo XIX con la emigración germana y hasta bien entrado la segunda década del siglo XX, respondió al proceso de globalización, que los especialistas datan entre 1880-1914, caracterizado por

1 González, José Antonio, Varas, Lufin, Galeno, Marcelo e Ibaceta, Claudio, “El capitalismo periférico alemán en el desierto de Atacama en el siglo XIX”. *Si Somos Americanos. Revista de Estudios Transfronterizos*. Vol. 18. N° 1. 2017. pp. 47-81.

2 Lloyd, Reginald, *Impresiones de la República de Chile en el Siglo Veinte*. Londres, Jas Truscott and Son Ltd., 1915, pp. 105-118. Empero, anota en la página 118, “En Antofagasta y Taltal hay una numerosa colonia inglesa”, lo cual denota el sesgo.

el predominio del liberalismo económico, donde convergen el incremento del comercio internacional (reflejo de los cambios tecnológicos en el transporte marítimo), el aumento de los flujos de capitales y un alza de las migraciones masivas desde Europa hacia ultramar, expresión también del imperialismo europeo³. Entre los años 1910 a 1912, el comercio internacional de Chile, en lo que respecta a importaciones, después de Gran Bretaña venía Alemania siendo ascendente su rol, de un 24,22% a un 27,19%, y en las exportaciones representaba el 20%⁴. Periodo que en países de América del Sur, levantó voces nacionalistas sobre este proceso inmigratorio⁵.

Fue hacia fines del siglo XIX cuando los alemanes se decidieron a invertir fuertemente en la industria salitrera. Aquél interés significó una nueva atracción de flujos migratorios, que encontraron un mercado laboral en los capitales connacionales en los cantones del Toco y de Taltal, que alcanzaron su mayor productividad en el lapso que media entre 1900 y 1914. Para el caso de la región de Antofagasta, constituyó la época de mayor esplendor de la colonia alemana, no solo por la cuantía de sus miembros sino por la influencia ejercida en el comercio y en la industria salitrera. Empero, en la región de Antofagasta, para el año 1912, el porcentaje alemán de inversiones en la industria salitrera sólo correspondía al 15,10%, mientras los ingleses era de 36,95% y el chileno el 38,53%, anota Roberto Hernández⁶. Sin embargo, habrá que destacar que los alemanes sobresalieron -junto con los británicos- en contar con una mayor proporción de personas altamente calificadas.

Podemos plantear que las inversiones alemanes en la industria salitrera, posibilitaron construir una riqueza en sus principales empresarios, beneficiosa para la región desértica como para el territorio alemán más directamente vinculado al comercio del nitrato (todo lo que logró el puerto de Hamburgo, en cuanto a construcciones navieras, como los *clippers* o compañías dedicadas, como *Kosmos*, mayoritariamente al transporte del salitre, el edificio "Chilehaus", etc.). Este impulso industrial fundamentó el acrecentamiento de las ac-

-
- 3 Marichal, Carlos, "Crisis financieras y debates sobre la primera globalización: reflexiones desde la historia económica latinoamericana". *Mundo Siglo XXI. Revista del CIECAS-IPN*. Vol. VII. N° 25. 2011; Bértola, Luis y Ocampo, José Antonio, *El desarrollo económico de América Latina desde la independencia*. México, Fondo de Cultura Económica, 2013; O'Rourke, Kevin, "The Era of Free Migration: Lessons For Today". *IJSS. Discussion Paper*. N° 18. 2004; Hatton, Timothy y Jeffrey Williamson, "International Migration in the Long-Run Positive Selection, Negative Selection and Policy". *NBER Working Paper*. Serie 10529. 2004.
 - 4 Lloyd, *Impresiones de la República de Chile*, p. 143.
 - 5 Solberg, Carl, *Immigration and Nationalism: Argentina and Chile, 1890-1914*. Austin, University of Texas Press, 1970; Blancpain, Jean Pierre, *Immigration et Nationalisme au Chili 1810-1925. Un pays à l'écoute de l'Europe*. Paris, L'Harmattan, 2005.
 - 6 Hernández, Roberto, *El salitre (Resumen histórico desde su descubrimiento y explotación)*. Valparaíso, Fisher Hnos, 1930.

tividades mercantiles y de las casas comerciales mayoristas. Sin embargo, al igual que en otras latitudes sudamericanas, el imperio alemán no fue ajeno a esta creciente influencia de su colonia de ultramar. La llegada de las agencias bancarias, las sucursales navieras, descubrió para el caso de Antofagasta, un reforzamiento de esta penetración económica, social y cultural.

Conjeturamos para la presencia alemana en Antofagasta que, en lo concerniente a la industria salitrera, nunca logró penetrar en los niveles de influencia que sí alcanzó el capital británico que, de una u otra forma, tuvo como aliado al capital nacional interesado en el rubro y en las esferas gubernamentales. Aquello incidió en la mirada chilena durante el conflicto bélico mundial de 1914-1918, donde los británicos lograron convencer a las autoridades chilenas del necesario *boycott* a la industria alemana, máxime cuando en 1915 aparecían las inversiones norteamericanas de modo significativo en el desierto de Atacama. La suerte de las inversiones en el nitrato determinó, las de las casas comerciales en el curso de la Primera Guerra Mundial⁷.

Si se comparan los asentamientos urbanos donde hubo presencia alemana en Chile y los observamos desde la perspectiva geográfica, podemos consignar que solamente en el sur del país (Valdivia, Osorno, Puerto Montt) se vivió lo que Jürgen Buchenau va a denominar lo "rural ethnic enclave"⁸, mientras en

7 Las casas comerciales y los empresarios alemanes del salitre protestaron ante el gobierno chileno de los efectos del decreto real británico de diciembre de 1916, que impuso las "listas negras" a toda entidad mercantil (desde el comercio al transporte marítimo) chileno que tuviese contrato o vinculación mercantil directa o indirecta con los alemanes. Las grandes casas comerciales germanas hicieron notar que: "Esperábamos que los enemigos de Alemania y de sus aliados no traerían a esta República, que tan noblemente ha conservado su neutralidad, las hostilidades comerciales decretadas en el Edicto real del Gobierno Británico, promulgado en enero del año 1916... Han procurado esos agentes consulares hostilizar en puertos chilenos el embarque y descarga de cualquiera mercadería perteneciente a alemanes; se ha intentado aún negar boyas y dificultar el fondeadero a naves neutrales que traían carbón para la Empresa de los Ferrocarriles del Estado, por figurar en los preliminares de tales envíos algún comerciante de nacionalidad o apellido alemán... Consecuencia inmediata y directa de esta guerra comercial decretada en Gran Bretaña, y aplicada en zonas neutrales por agentes consulares británicos, ha sido en Chile la clausura forzosa de varias importantes oficinas salitreras pertenecientes a firmas alemanas, que trabajaban legítimamente mediante cuantiosas inversiones hechas al amparo de las garantías consagradas en las instituciones. La paralización de tales oficinas no solamente se traduce en pérdida de salarios para miles de trabajadores chilenos en ellas ocupados, y que han debido abandonar sus faenas y en menor consumo de productos del país, como forrajes, alimentos, etc., sino también en privación de rentas para el Erario Público". Cf. Gallardo, Galvarino, *Neutralidad de Chile ante la guerra europea*. Imprenta y Litografía Barcelona, 1917, pp. 99-107. La delicada situación financiera nacional respecto a Gran Bretaña, su abultada deuda internacional, en el periodo de la Primera Guerra Mundial, ha sido examinada por Couyoumdjian, Juan, "Créditos chilenos, banqueros británicos y guerra mundial 1909-1916". *Bicentenario. Revista de Historia de Chile y América*. Vol. 1. N° 1. 2002. pp. 101-132. Desde 1904 se tenían inversiones de los Hermanos Guggenheim en Rancagua y más tarde en el desierto de Atacama Cf. O'Brien, Thomas, "Rich beyond the Dreams of Avarice: The Guggenheims in Chile". *The Business History Review*. Vol. 63. N° 1. 1989. pp. 122-159.

8 Citado por Penny, Glenn, "Latin America Connections: Recent Work on German Interaction with Latin America". *Central European History*. Vol. 46. N° 2. 2013. p. 369.

el norte no se percibió “a vibrant Deutsche unsupported by their Churches and Schools”⁹.

NOTAS SOBRE LA INFLUENCIA ALEMANA EN CHILE

Wilhelm Sievers apuntó tempranamente, en 1903, que la política alemana hacia el continente americano se manifestaba en afianzar sus intereses económicos, por medios de varias herramientas, las inversiones, los flujos comerciales pero también en incidir en la orientación de las denominadas «ciencias del espíritu», por medio de la presencia de investigadores y eruditos¹⁰.

Es sabido que la migración alemana se verificó con fuerza en el siglo XIX, estimándose, por la estadística oficial alemana que, entre 1870-1914, los alemanes que emigraron hacia Chile fueron 9.859 y hacia Argentina 25.397¹¹. Hemos hecho mención en otro estudio sobre la migración alemana en el siglo XIX y de los elementos influyentes alemanes en ciudades del sur, el comercio y el afianzamiento de la clase media, por lo que nos exime de referirnos a ello.¹² Cabe resaltar que el denominado por Blancpain, Sanhueza y Norambuena, “embrujaamiento alemán”¹³, que se tradujo en su influencia en la pedagogía, la cultura, la instrucción militar y los aportes científicos¹⁴, también se manifestó con fuerza en Antofagasta.

El contexto en que situamos la presencia alemana en el norte chileno, coincide con la afirmación de Stefan Rinke, que entre 1889 y 1914 Chile se «convirtió en

9 Penny, Glenn, “Diversity, inclusivity, and “Germanness” in Latin America during the Interwar period” *Bulletin of the GHI*. N° 61. 2017. p. 101.

10 Sievers citado por Rebok, Sandra, “La constitución de la investigación antropológica alemana sobre América Latina a finales del siglo XIX.” *Revista de Indias*. Vol. 62. N° 224. 2002. p.197.

11 Vera de Flachs, María Cristina, “Emigraciones transoceánicas. Los alemanes en América. 1850-1914. El caso argentino.” *Cuadernos de Historia Contemporánea*. Vol. 16. 1994. pp. 80-82; Kellenbenz, Herman y Schneider, Jürgen, “La emigración alemana a América Latina desde 1821 a 1930.” *Jahrbuch für Geschichte von Staat, Wirtschaft und Gesellschaft Lateinamerikas*. 1976, vol.13, p. 382.

12 Cf. José Antonio González Pizarro- Marcelo Lufin Varas, Claudia Galeno Ibaceta, “El capitalismo periférico alemán en el desierto de Atacama en el siglo XIX.” *Si Somos Americanos*, 2018, vol.18, N° 1, pp.47-81.

13 Blancpain, Jean Pierre, *Les allemands au Chili: 1816-1945*. Köln, Bohlau, 1974, p. 683-690; Norambuena, Carmen, “El embrujaamiento alemán, una polémica de fin de siglo.” *Cuadernos de Humanidades*. Nueva Época. N° 97. 2003; Sanhueza, Carlos, “Circulación de intelectuales alemanes en Chile y chilenos en Alemania (Fines del siglo XIX y comienzos del siglo XX).” *Historia. Questoes & Debates*. N° 53. 2010. pp. 67-84.

14 Alarcón, Cristina, “El despertar de la maquinaria: profesores y oficiales chilenos en pos de la industrialización (1885-1920).” *Amérique Latine Histoire & Memoire. Les Cahiers ALHIM*. N° 28. 2014; Blancpain, *Les allemands*; Brahm, Enrique, *Preparados para la guerra. Pensamiento militar chileno bajo influencia alemana 1885-1930*. Santiago, Ediciones Universidad Católica de Chile, 2003.

una zona primordial de inversiones»¹⁵ y después de 1918, en el segundo país con mayores inversiones en América del Sur, después de Argentina.

La industria salitrera alemana, con Folsch, Martin y Henry Brarens Sloman, en los primeros lustros del siglo XX, fomentó su prestigio tanto en la ciudad como en la pampa salitrera, donde Sloman logró controlar el cantón del Toco con sus oficinas salitreras y la inventiva de construir dos tranques, para el agua y para generar energía eléctrica. Luego, gracias a la fortuna de sus inversiones salitreras, entre 1922 y 1924, construyó en la zona portuaria de Hamburgo, un gran edificio proyectado por el arquitecto Fritz Häger en homenaje a Chile. Fue, consignará Blancpain, “le premier gratte-cieuleuropéen, le fameux “Chilehaus”¹⁶. Esa construcción en la actualidad es considerada uno de los mejores ejemplos del vanguardista expresionismo alemán, y ha sido declarada patrimonio de la humanidad por la Unesco.

LOS ALEMANES Y LA INDUSTRIA SALITRERA: CAPITALES Y RECURSOS HUMANOS

La llegada de los alemanes a la industria salitrera se verificó, en el último decenio del siglo XIX. Aunque previamente hubo germanos que se aventuraron en los cateos mineralógicos de la zona, tanto en las estacas salitreras de Aguas Blancas y Taltal, como en los pedimentos argentíferos de Caracoles. Desde 1890 en el dominio de estacas salitreras figuraron Benjamín Fischer, en 1880, Enrique Döll, en 1883, Luis Birchhoff, en 1883, Luis Lichteintein, en 1883¹⁷, todos con domicilio en Antofagasta. Luis Lichteintein¹⁸, desde 1870, se había erigido como el más sobresaliente de los comerciantes y mineros alemanes. Su nombre está asociado a los inicios del municipio, de la Junta de Beneficencia, del Cuerpo de Bomberos de Antofagasta y uno de los fundadores de la Liga “La

15 Rinke, Stefan, “Las relaciones germano chilenas 1918-1933” *Historia*. N° 31. 1998. pp. 217-308.

16 Blancpain, *Les allemands*, p. 810. Ver nota 89; *Revista Zig-Zag*. Santiago. 14 de enero 1928. “La casa de Chile en Hamburgo: arquitectura alemana moderna”

17 Anónimo, *Folleto de las pertenencias salitreras del Toco, Aguas Blancas y Boquete. Antofagasta. 1905. Libros II. III. IV. Índice de los dueños de pertenencias salitreras i borateras concedidas por las autoridades bolivianas en el año 1873. Registro de los Peticionarios de pertenencias salitreras en Aguas Blancas. 1905. Notarías de Copiapó*. Imprenta de El Comercio, 1905.

18 González, José Antonio, “Chile y Bolivia (1810-2000)” Lacoste, Pablo (comp.). *Argentina, Chile y sus vecinos*. Tomo I. Mendoza. Editorial Caviar Blue Editora Andina. 2005; González, José Antonio, “Matías Rojas Delgado, un pionero en el desierto de Atacama”. Rojas, Matías. *El Desierto de Atacama y el Territorio Reivindicado. Colección de artículos político-industriales publicados en la prensa de Antofagasta en 1876 a 1882*. Santiago. Biblioteca Fundamentos de la Construcción de Chile. 2012; Barros, Álvaro, “Revolución chilena, Litoral boliviano: La Patria, la Compañía de Salitre y los prolegómenos de la Guerra del Pacífico en el desierto de Atacama (1870-1879)” *Antropología Experimental*. N° 15. 2015. pp. 483-520.

Patria”, la sociedad de socorros mutuos chilena de Caracoles, pero en realidad la institución que forjaba la resistencia chilena contra la administración boliviana. Más hacia el sur, en el cantón de Taltal, Jorge Hilliger y Hugo Jenequel llevaron a cabo sus inversiones¹⁹. Hilliger provenía desde Tarapacá, al igual que los tres principales capitalistas salitreros alemanes, Herman Conrad Folsch, Federico Martin y Henry Brarens Sloman. Todos hamburgueses ligados a Inglaterra por sus ancestros, parientes y el salitre²⁰.

La experiencia germana en Tarapacá de Gildemeister, Folsch y Martin, fue relevante y constituyó un referente en la estructura administrativa y en el personal competente, que reconoció Guillermo Billinghurst²¹, el principal concededor de la industria del nitrato peruano.

Henry B. Sloman trabajó en Tarapacá con Jorge Hilliger y, posteriormente, se desarrolló en la Compañía de Folsch y Martin, por espacio de 22 años, donde fue Gerente de las instalaciones industriales²². Folsch se casó con Harriet Sloman²³. Henry, pudo hacerse en Tarapacá de los ahorros necesarios para buscar su autonomía. Al despuntar 1890 se trasladó a la provincia de Antofagasta. A partir de esta fecha, Sloman realizó sus inversiones en el Toco, adquiriendo la Oficina “Buena Esperanza”, levantada por Folsch y Martin, y compró los derechos a Otto Harnecker y construyó las Oficinas “Grutas”, “Empresas”, Buenaventura”²⁴. Constituyó una demostración de su pericia en el negocio del nitrato, toda vez que se vaticinaba cierto decaimiento en las leyes de caliche en Tarapacá y el despegue, desde 1902, del cantón del Toco y en general del desierto de Atacama²⁵.

En la época de la presencia de Sloman, Folsch y Martin, y lo que va a traer la presencia de las grandes casas comerciales alemanas, conjuntamente con las entidades bancarias, constituyó, en gran medida, lo que Karl von Koseritz, uno de los mentores de la migración alemana en Brasil, va a denominar el “método de colonización griega”, es decir, el imperialismo informal, traducido en la

19 Índice de peticionarios en salitreras de Taltal. Santiago, Imprenta La Ilustración, 1905.

20 Blancpain, *Les allemands*, pp. 809-810.

21 Billinghurst, Guillermo, *Capitales salitreros de Tarapacá*. Santiago, Imprenta El Progreso, 1889.

22 Hernández, *El salitre (Resumen histórico desde su descubrimiento y explotación)*.

23 Blancpain, *Les allemands*, p. 809.

24 *Ibid.*, pp. 809-810.

25 Cf. González, José Antonio, “La industria del salitre antes de la Primera Guerra Mundial. Dos impresiones contemporáneas sobre su economía y futuro”. *Perfiles Económicos*. N° 4. 2017. pp. 91-116.

influencia comercial, bancaria, naviera en América del Sur²⁶. Entre el inicio del siglo XX y la Primera Guerra Mundial, encontramos en el desierto de Atacama, el arqueólogo Max Uhle, quien había excavado en el sitio de Chunchurri, cerca de Calama, y va a contribuir a la fundación del Museo Historia Natural en 1912²⁷. También, en el campo geológico, los aportes provenientes de Guillermo Krull, A. Plageman, culminan en Luis Darapaski, quien dedicó varios años a explorar la zona de Taltal, publicando en 1900, en Berlín, su obra más famosa²⁸. No es de extrañarse que la atención brindada por la ciencia alemana al nitrato, llevara a dos eminentes especialistas el Dr. Erwin Semper, ingeniero del Cuerpo Imperial de Minas, y el Dr. Michels, los que bajo el auspicio del ministerio de Agricultura de Alemania, visitaron el país en 1901, publicando la obra técnica más importante sobre la industria del salitre, *La industria del salitre en Chile*, en 1904.

Cabe indicar la incidencia de Henry Sloman en el puerto salitrero de Tocopilla, el segundo en importancia de la región de Antofagasta. En el tiempo en que se radicó Sloman en Tocopilla, algunos de sus connacionales asumieron un lugar de importancia en el abastecimiento del hospital, como Carlos Sievers, Marcos Budinich²⁹. Dentro de las casas importadoras de primera categoría, figuraba la que pertenecía a Folsch & Martin; de segunda categoría, tres casas importadoras, las tres alemanas: Heyman y Schrader, E.B. Sloman y la de Marcos Budinich³⁰. La Casa Heyman fue la proveedora de las oficinas alemanas del Toco con materiales de construcción e insumos de necesidades básicas. Sloman también se vinculó con la sociedad regional, contribuyendo a la creación del Club de la Unión de Tocopilla, a mediados de 1897, siendo nombrado Presidente de la institución³¹.

26 Forbes, Ian L.D., "German informal Imperialism in South America before 1914". *The Economic History Review. New Series*. Vol. 31. N° 3. 1978. p. 386. Según este autor, los modelos aplicados en Brasil y Argentina, fueron replicados en otras repúblicas, entre las cuales menciona a Chile y Venezuela. La influencia militar fue también parte de los instrumentos del "imperialismo informal germano".

27 Penny, Glenn, *Objects of Culture. Ethnology and Ethnography in Museums in Imperial Germany*. Chapel Hill, University of North Carolina Press, 2002. También, se puede consultar el artículo de Núñez, Lautaro, "Las investigaciones de Friedrich Max Uhle en el desierto de Atacama (norte de Chile)". Kaulicke, Peter, Fischer, Manuela, Masson, Peter y Wolf, Gregor (eds.). *Max Uhle (1856-1944). Evaluaciones de sus investigaciones y obras*. Lima. Embajada de la República Federal de Alemania. Fritz Thyssen Stiftung. Fondo Editorial Pontificia Universidad Católica del Perú. 2009.

28 Darapaski, Luis, *El Departamento de Taltal (Chile), Morfología del Terreno y sus riquezas*. Santiago, Consejo de la Cultura, 2003.

29 Collao, Juan, *Historia de Tocopilla*. Santiago, Corporación Cultural de Tocopilla Juan Collao Cerda, 2008, p. 121.

30 *Ibíd.*, p.162.

31 *Ibíd.*, p. 182.

La ingeniería alemana también transformó al río Loa como fuerza motriz. La iniciativa comenzó con Carlos Werner, el la última década del siglo XIX, logrando serle asignada la concesión solicitada por el municipio en 1900 para hacer un embalse para favorecer a la Oficina "Santa Fe". En 1903, el gobierno autorizaba a Sloman el uso de las aguas del río Loa para emplearlas como fuerza motriz. En 1905 entraba en funciones el Tranque Sloman, abasteciendo como fuerza motriz hidroeléctrica a las oficinas salitreras "Prosperidad", "Rica Aventura", "Empresa", "Grutas" y "Buena Esperanza"³². Henry Sloman había regresado a Alemania, a su natal Hamburgo en 1902³³.

Si observamos el despliegue de las inversiones germanas en el desierto de Atacama, podemos constatar como logran situarse en el tercer lugar de contribución a la producción del nitrato. Por eso es extraño, que Blancpain no se extendiera sobre el influjo de las inversiones alemanas en el desierto de Atacama, salvo las pocas referencias que hemos mencionado.

La presencia de Sloman no fue tranquila con su competencia. Adriana Capaldo, refiere que uno de los rasgos que caracterizó a H. B. Sloman y Cía., fue el mantener constantes litigios sobre antiguas estacas³⁴. Aun así, la consolidación de los capitales alemanes -y su importancia- se aprecia al despuntar el siglo XX. La Compañía Salitrera Alemana, sucesores de Folsch y Martin, tenía hacia 1904 nueve oficinas, con una cuota de producción equivalente al 11%. Hacia 1911 las exportaciones de la industria salitrera alemana ascendían al 23,79%, detrás de las inglesas con un 25,07% y de las chilenas con un 31,02%, de acuerdo a lo señalado por Roberto Hernández. Sin embargo, en la región de Antofagasta, para el año 1912, el porcentaje alemán sólo correspondía al 15,10%, mientras los ingleses al 36,95% y el chileno al 38,53%.

Para 1912, la presencia alemana en la industria salitrera de Antofagasta logró experimentar otro avance, en cuanto al número de oficinas y productividad. Concentrada en dos cantones pudo controlar el área del Toco. En este cantón, la Compañía Salitrera H. Sloman y Cía, tuvo cinco oficinas y hegemonizó la producción del área con 4.151.523 quintales españoles frente a las tres oficinas de The Anglo Chilean Nitrate and Railway Co. Ltd, con 1.014.149 quintales españoles. El otro cantón, el de Taltal, la Compañía Salitrera Alemana, Sucesión de Folsch y Martin, se había ampliado a cinco oficinas y exportaba 3.095.352 quin-

32 Ibid., pp. 199-204.

33 Blancpain, *Les allemands*.

34 Capaldo, Adriana, *Expansión imperialista y su particularidad en la explotación alemana de las salitreras del cantón El Toco 1880-1930*. Santiago, Tesis de Magister en Historia, Universidad de Chile, 2010, pp. 43-45.

tales españoles, dominando la producción del cantón ante su competencia la empresa Perfetty, Jeffery y Cía, con dos oficinas y una exportación de 482.976 quintales españoles³⁵.

Los vaivenes de la industria salitrera -ciclos de bonanza y crisis- también afectaron a las empresas alemanas. Esto se tradujo que el desarrollo de algunas de sus oficinas no fue similar al resto. Algunas decrecieron sus exportaciones, como se puede observar al comparar el año 1900 cuando la Oficina Buena Esperanza exporta 964.800 quintales y la Oficina Peregrina 686.845 quintales, mientras que entre 1906-1907, Buena Esperanza solo logró 80.000 quintales, y Peregrina 128.467 quintales, y en contraste se fortalecieron la Oficina Empresa con 1.357.237 quintales, la Oficina Rica Aventura con 969.743 quintales, y la Oficina Grutas con 613.937 quintales³⁶.

En la región de Taltal, la Compañía Salitrera Alemana, mantuvo entre 1906-1907 las mayores cuotas de exportación con sus oficinas Chile, con 1.113.795 quintales, y Alemania, con 890.978 quintales, y en menor escala en su Oficina Atacama con 146.795 quintales³⁷. La Oficina Alemania se había establecido en 1905, mientras Atacama había paralizado en 1901 y ese mismo año comenzó a laborar la Oficina Chile, informan Semper y Michels. Fueron paralizaciones temporales pues en 1914 la Compañía Salitrera Alemana tenía en funcionamiento en el cantón de Taltal, las oficinas Alemania, Atacama, Chile, Moreno y Salinitas, y la Compañía Salitrera de H. B. Sloman, las oficinas de Buena Esperanza, Empresa, Grutas, Prosperidad, Rica Aventura³⁸.

Los cuantiosos capitales invertidos por los empresarios alemanes mencionados, alcanzaron una magnitud que incentivó tanto el mercado de trabajo y el comercio de Antofagasta. Hubo cierto *cluster* entre las oficinas salitreras y las casas comerciales alemanas, que surtían de insumos a la pampa nitrosa. Consideremos las casas comerciales dedicadas a las importaciones de insumos para la minería de todo orden. Para tener una apreciación tanto de las inversiones como de las posibilidades de nuevas maquinarias y repuestos en la industria salitrera, podemos visualizar el avalúo de las pertenencias salitreras germanas.

35 Hernández, *El salitre (Resumen histórico desde su descubrimiento y explotación)*, p. 164.

36 Semper, Erwin y W. Michels, "La industria del Salitre en Chile". *Monografía publicada en la Revista Oficial de Minas. Metalurgia i Sustancias Salinas*. Vol. 52. 1904. Traducida directamente del alemán y considerablemente aumentada por Javier Gandarillas y Orlando Ghigliotto. Santiago, Imprenta, Litografía y Encuadernación Barcelona, 1908, p.308.

37 *Ibíd.*, p. 317.

38 Silva, Domingo, *Guía Administrativa, Industrial y Comercial de las provincias de Tacna, Tarapacá y Antofagasta*. Santiago, Imprenta Universitaria, 1914, pp. 192-197.

La Compañía de H. B. Sloman y Cía., al despuntar la Primera Guerra Mundial, su inventario traducía los siguientes valores: 1. Tranque, turbinas, bombas, cañerías, dínamos, línea eléctrica y demás anexos en \$3.000.000; 2. Oficinas Gruta y Diana. Terrenos, maestranza, campamentos y anexos en \$3.426.000; 3. Oficina Prosperidad. Terrenos, campamentos, maquinarias, instalaciones, anexos en \$5.337.000; 4. Oficina Rica Aventura. Terrenos, maestranza, campamentos y anexos en \$3.965.000; 5. Oficina Buena Esperanza. Terrenos, maquinarias, campamento, corral, etc. en \$1.760.000; 6. Oficina Empresa. Terrenos, campamentos, instalaciones, maestranza y anexos en \$3.079.000; 7. Grupo Raquel Clotilde. Instalaciones de bombas, dínamos, cañerías de agua a las oficinas y chacra en el Loa en \$1.980.000³⁹.

Cabe indicar que las empresas alemanas no se distanciaron del patrón seguido por otras compañías salitreras europeas en cuanto a la contratación de conacionales en los puestos de mayor importancia administrativa. En el transcurso de la década de 1910, las oficinas salitreras alemanas contaron con un personal predominantemente de su nacionalidad en las estructuras técnicas como administrativas superiores. Las oficinas pertenecientes a H.B. Sloman, comprendían el siguiente personal, en 1911 Oficina Rica Aventura: Gerente en la pampa, figuraba el Dr. Konrado Behn; Administrador Alfonso Puls; Contador Carlos Riesle; Ingeniero José Schott; Fichero F. Fickenscher; Bodeguero Juan Graepp; Químico Pablo Sandau; Primer Electricista B. Koslowsky; Segundo Electricista Carlos Schultz; Segundo Bodeguero Hans Bahr; Pulperos Nicolás Stambuk y Jefe de Maestranza Carlos Heidrich. En la denominada estructura Central, Contador General Pablo Goverts; Ingeniero Electricista Mateo Ross; Químico General Georg Panchow; Ingeniero (Sección petróleo) Guillermo Pertus; Secretario Gerencia Hermann Wlebe; Jefe de Máquina del Tranque Sloman Otto Matte; Médico de las Oficinas de la Compañía con residencia en Rica Aventura, Dr. Leo Pereuss.

Oficina Prosperidad: Administrador Otto Setz; Sub-administrador H. Rittstiegl; Contador F. Meyer; Cajero H. Hoffmeister; Ayudante de Escritorio, H. Schumacher; Fichero W. Boeckler; Ingeniero A. Willig, Armadores, I. Wiesner y O. Schneider; Electricistas Otto Kubenick y W. Berlien; Químico H. Arnemann; Bodeguero Federico Pendauls; Jefe de Máquinas Enrique Gripe; Médico de la Oficina L. Preuss.

Oficina Empresa: Administrador Dr. Federico Müller, Contador G. Wüstendorfer; Ingeniero Ch. Dreejer; Fichero M. Roth; Electricista C. Schultz; Ayudante de

39 Ibid., pp. 303-305.

Escritorio N. Müller; Químico P. Bauer.

Oficina Grutas: Administrador Oswald Chorus; Contador Alexander Wactold; Fichero Peter Paul Patten; Pasatiempo Luis Fried; Armador Heinrich Kreuzfeldt; Electricista Hermann Koeppen; Químico Josef Miebach.⁴⁰

Para los inicios de la Primera Guerra Mundial, el recurso humano ocupado en las oficinas salitreras de H. B. Sloman, había experimentado sensibles cambios:

Oficina Rica Aventura: Administrador General Conrado Behn; Secretario Pedro Pablo Patten; Contador General Máximo Puls; Ingeniero Ricardo Milnor; Ingeniero Electricista Fritz Schulze; Comprador Hans Sehrappe; Químico General Dr. Von Arend; Bodeguero Juan Graepp; Ayudantes de Escritorio Luis Fried y Oscar Riesle. Administración Oficina: Administrador Hermann Rittstieg; Contador y Cajero Francisco H. Leo; Fichero Wilhelm Francke; Ingeniero Wilhelm Loose; Jefe de Maestranza Heinrich Kreuzfeldt, Electricistas Franz Schubert y Philipp Schmidt; Maquinistas de motores Diesel, Hans Buchricker, Ernest Willhelm, Hermann Kahlow; Mensurador Leopoldo Walche; Químicos Wilhelm F. Müller, Paul Sandau; Médico de la Compañía Dr. C. Ohlerich.

Oficina Prosperidad: Administrador Ernesto Schlegel; Sub-administrador Alex von Wachol; Contador Carlos Riesle, Cajero Federico Fischer; Ingeniero Adan Willig; Electricista J. Weinand; Jefe de Maestranza Ernesto Wiesner; Armadores de condensadores R. Roth; Químico H. Arnemann; Jefe Casa de Yodo P. Bauer.

Oficina Empresa: Administrador Alfredo Schmid; Contador Harry Paulsen; Ingeniero Carlos Buhr; Jefe de Máquinas Enrique Gripe.

Oficina Grutas: Administrador Alfonso Puls; Contador y Cajero Walter Muller; Fichero George Belme; Jefe de Maestranza Gustav Schnoor; Químico Bernard Heiduck⁴¹.

En el cantón de Taltal, la Compañía Salitrera Alemana Sucesión Folsch & Martín, para 1914 poseía el siguiente personal germano en sus instalaciones:

Oficina Alemana: Administrador Godofredo Wiegering, Sub-administrador Alfredo Wiegering; Químicos P. Claussner y H. Koepke, Ingenieros Hans Kellner y Carlos Kremling; Jefe de Maestranza Roberto Boderstein: Jefe de Calderos Juan Gretschmann.

40 Ibid.pp.333-336.

41 Ibid., pp. 237, 243, 261, 270-271.

Oficina Chile: Administrador Eduardo Angelbeck; Sub-administrador Custodio Francke; Inspector de Pulpería Vicente Lorders; Cajero Enrique Angelbeck; Fichero V. Sturm; Ingeniero Juan Ooesterreicher; Ingeniero Ayudante Enrico Freiolank; Jefe de Calderos Otto Grünig; Químico Ernesto Ruff; Jefe de Maestranza Arturo Pablick.

Oficina Moreno: Administrador Valentín Erichsen; Ingeniero Enrique Reeps; Contador Ernesto Geiger; Químico Otto Martens; Jefe de Maestranza Enrique Anthes; Electricista José Jansen; Jefe de Calderos Ernesto Birnstiel; Armador de Motores Diesel Enrique Kleinert; Ayudantes de Armadores Pedro Johanson.

Oficina Salinita: Administrador Alfredo Dencker; Sub-administrador C. Freedin; Cajero A. J. Schierenberg; Bodeguero H. Runze; Ingeniero C. Roelfs, Jefe de Maestranza W. Kuehnemann; Ensayador Hermann Happke⁴².

El estallido de la Primera Guerra Mundial fue desastroso para la colonia alemana. Rápidamente lo que había constituido una alianza técnica a nivel de los ingenieros, para las firmas británicas como alemanas se deshizo⁴³. Las presiones británicas sobre el gobierno de Chile, para obstaculizar las ventas de la producción de nitrato de las empresas alemanas, las transacciones de las casas comerciales y los cambios en la política chilena relativa al tráfico del salitre por veleros germanos, hizo entrar en crisis la actividad productiva salitrera, como lo han demostrado Blancpain y Couyoumdjian⁴⁴ y poner fin a la mutua colaboración alemana-germana que había caracterizado al periodo anterior de 1914⁴⁵.

No bastaron las protestas de la Compañía Salitrera de H.B. Sloman para mitigar el impacto de las denominadas "listas negras". Para apreciar el impacto "tipo dominó" de las presiones británicas, podemos espigar el Memorial que elevó al ministerio de Relaciones Exteriores en abril de 1917 que, por su relevancia en cuanto a las presiones en Valparaíso, Tocopilla y Antofagasta afecta-

42 Ibid., pp. 217, 228, 255, 291.

43 González, José Antonio, Lufin, Marcelo y Galeno, Claudio, "Británicos en la región de Antofagasta. Los negocios concomitantes con la minería del desierto de Atacama y sus redes sociales (1880-1930)". *Estudios Atacameños*. N° 48. 2014. pp. 175-190.

44 Blancpain, *Les allemands*; Couyoumdjian, Juan, *Chile y Gran Bretaña durante la Primera Guerra Mundial y la postguerra, 1914-1921*. Santiago, Andrés Bello-U. Católica de Chile, 1986.

45 Estrada, Baldomero, "Integración socioeconómica de la colectividad alemana en Valparaíso (1850-1930)". *Historia* 396. N° 2. 2011. pp. 119-235; González, Lufin y Galeno, "Británicos en la región de Antofagasta".

ron de modo definitivo a la Compañía Salitrera de H.B. Sloman⁴⁶.

Para el final de la Guerra Mundial, la introducción del salitre sintético sumado, posiblemente, al impacto de las “listas negras” en la producción salitrera alemana, la industria salitrera había disminuido su aporte fiscal⁴⁷. Aun así, Sloman contribuyó a la industria naviera comercial alemana en el transcurso de los años bélicos, para sortear bloqueos y obstáculos a la flota de veleros. En 1926 Henry B. Sloman enajenó sus oficinas salitreras.

Para tener una idea más global de la presencia alemana en los diferentes lugares de producción del periodo, en la Tabla N° 1 se ofrece un detalle de la distribución por lugares de trabajo y tipo de ocupación para los trabajadores alemanes. Los resultados indican una presencia sustantiva en Chuquicamata y una concentración relativa en ocupaciones con mayores niveles de calificación y niveles formales de educación.

46 Guillermo Klammer, representó los intereses de la empresa de H.B. Sloman elevando un Memorándum ante el ministerio de Relaciones Exteriores de Chile, apuntando que: “Las hostilidades de los cónsules británicos respecto de la firma que represento, han tenido por objeto provocar la interrupción de su giro industrial y comercial, y se han manifestado en términos que V. E. me permitirá indicar tan sucintamente como sea posible, y citando hechos concretos que pueden ser materia de una investigación oficial si V. E. lo creyera conveniente... La Compañía Salitrera H. B. Sloman y Cía. tenía la agencia de vapores de la casa Wiegand y Cía. en el puerto de Tocopilla, y ésta había encargado a Inglaterra un caldero que debíase colocar en su vapor llamado Fresia. La casa Wiegand y Cía. fue notificada en forma disimulada pero no por eso menos enérgica por el vice-cónsul británico en Valparaíso señor Kenrick, de que no se le entregaría el caldero...También tenía la Compañía Salitrera H. B. Sloman y Cía. en Tocopilla la agencia de la Sociedad Chilena «González Soffía y Cía.» y el mismo vice-cónsul británico en Valparaíso la notificó de que debía retirarnos su agencia...No dudamos que ustedes considerarán nuestra actual situación, debido a que el combustible de nuestro vapor Taltal debemos tomarlo por intermedio de una casa inglesa y que por le conflagración europea corremos el peligro de ser pues tos en la nombrada «Lista Negra»...Mediante los recursos empleador con González Soffía y Cía., Artigas y Wiegand, quieren conseguir y han conseguido los agentes consulares ingleses conocer diariamente el detalle y las interioridades del comercio hecho por nuestros representados, y de este modo, les ha sido fácil y les será fácil saber quiénes son los embarcadores de mercaderías para mi Compañía, en su mayoría chilenos...La Compañía Salitrera H. B. Sloman y Cía., por intermedio de Vorwerk y Co., sus agentes, compró una partida considerable de fardos de sacos a Chinchilla y quedaron pagados y colocados en bodegas de Antofagasta, en territorio chileno. Note V. E., que a su turno, Chinchilla la había adquirido de una firma chilena; y, sin embargo, el cónsul inglés en Antofagasta prohibió a esa firma y a Chinchilla entregarla...Creemos oportuno hacer presente a V. E., que en épocas normales, la Compañía Salitrera H. B. Sloman y Cía., ha mantenido una población compuesta de más o menos diez mil personas, entre hombres mujeres y niños, todos chilenos. Con motivo de las hostilidades de los agentes consulares de Gran Bretaña, hemos debido paralizar algunas oficinas, interrumpir trabajos, y esa población chilena se ha visto reducida a una quinta parte... también se infiere un daño positivo al erario público, pues, no puede olvidarse, que la Compañía Salitrera H. B. Sloman y Cía., ha pagado religiosamente una cantidad que oscilaba entre cuatrocientos con cuenta y quinientas mil libras esterlinas anuales por derechos de exportación del salitre elaborado en sus oficinas”. Cf. Gallardo, *Neutralidad*, pp. 107-113.

47 Sobre el tema, véase, Donoso, Carlos, “El ocaso de la dependencia salitrera (1914-1926)” *Diálogo Andino*. N° 45. 2014. pp. 97-118; González, Sergio, Calderón, Renato y Artaza, Pablo, “El fin del ciclo de expansión del salitre en Chile: la inflexión de 1919 como crisis estructural” *Revista de Historia Industrial*. N° 65. 2016. pp. 83-109.

Tabla N° 1.

Población alemana residente en oficinas salitreras y Chuquicamata, según tipo de ocupación principal declarada en prontuarios migratorios

	Lugar	Chuquicamata	Oficina Anita	Oficina Astoreca	Oficina Castilla	Oficina Francisco Puelma	Oficina José Santos Ossa	Oficina Latorre	Oficina Lina	Oficina Los Dones	Oficina Lota	Oficina Luisa	Oficina Luisis	Oficina María Elena	Oficina Pedro de Valdivia	Oficina Buena Ventura	Pampa Unión	Total general	Como % total
1. Oficios de bajo nivel de especialización y bajo reconocimiento social (ej. jardinero, labrador, pescador, etc.)	9					1								1				11	12%
2. Oficios técnicos de mediana calificación y menor reconocimiento social (ej. fogonero, calderero, mecanógrafo, etc)	3													1		1	1	6	7%
3. Ocupaciones con formación práctica elevada, con calificación de trabajador especializado (ej. maquinistas, comerciantes, sastres, institutrices, etc.)	16	1				1				1			2	1				22	24%
4. Profesiones con formación académica elevada y reconocimiento social (ej. profesores, contadores, artistas)	21		1		1		1	3	1		1	1		2				32	35%
5. Profesiones con alta formación académica formal y con alto prestigio social (ej. médicos, ingenieros, banqueros, etc)	9			1	1					1			5	4				21	23%
Total general	58	1	1	1	3	1	1	3	2	1	1	1	9	7	1	1	1	92	100%
Como % total	63%	1%	1%	1%	3%	1%	1%	3%	2%	1%	1%	1%	10%	8%	1%	1%	1%	100%	

Fuente: Elaboración propia a partir de prontuarios migratorios con ingreso declarado al país entre 1900 y 1930. Archivo Histórico de la Universidad Católica del Norte: Archivo de Extranjería del Registro Civil e Identificaciones, Alemania, Cajas 31-36.

LOS ALEMANES Y SU VINCULACIÓN CON LA SOCIEDAD REGIONAL URBANA. CAPITAL SOCIAL Y PATRONES DE NUPCIALIDAD

Entre 1907 y 1920 la presencia alemana alcanzó su cenit en la región de Antofagasta, desde el punto de vista demográfico. Esto lo revelan los censos nacionales de 1907, 1920 y 1930. 137 alemanes en 1895⁴⁸, 1.178 en 1907⁴⁹, 274 en 1920⁵⁰

48 Oficina Central de Estadística, *Séptimo Censo Jeneral de la población de Chile levantado el 28 de noviembre de 1895 i compilado por la Oficina Central de Estadística. Tomo I.* Valparaíso, Imprenta Universo de Guillermo Helfmann, 1900.

49 Oficina Central de Estadística, *Octavo Censo Jeneral de la Población de Chile, levantando el 28 de noviembre de 1907.* Santiago, Imprenta Universo, 1908.

50 Dirección General de Estadística, *Censo de Población de la República de Chile levantado el 15 de diciembre de 1920.* Santiago, Sociedad Imprenta y Litografía Universo, 1925.

y 216 en 1930⁵¹. Evolución coincidente con lo sucedido en el Departamento de Valparaíso, que desde 1.396 alemanes en 1895 pasan a 2.055 en 1907 a 1.440 en 1920⁵².

Pero, también, en la mayor concentración de su capital social que debe asociarse a las inversiones en la industria salitrera, que hemos revisado en el apartado anterior. Hacia 1906 hubo un incremento de nuevos apellidos a la actividad comercial, como ser Benjamín Hirsch, David Reitich, Ernesto Weis, Federico von Bock, Guillermo Hartel, Friedrich Schultz, Dorotea Veith, Bruno Gutschke, Nicolás Zurich, Leopoldo Lewin, Antonio Zurich, Amalia Muhle, Clodomiro Zurich, Adolfo Freudenburg, Bernardo Reitich, Eberhard Seidel⁵³. Siguen en plena actividad Luis Schonfeldt⁵⁴, el de mayor frecuencia, pero también Federico Koster, Bruno Gutschke, Guillermo Letcher, Oscar Eismann, Gustavo Kumsieck. Este repunte coincidió a nivel nacional, pues el Censo de 1907 registró el mayor porcentaje de extranjeros en la población chilena.

La procedencia geográfica alemana tuvo un lugar de gran significación, como fue el puerto de Hamburgo, importante para la industria salitrera pero también para el comercio de Antofagasta. En el gráfico N° 1 se presenta la distribución de la población alemana en la Provincia de Antofagasta, según la declaración de sus orígenes, para el caso de los hombres Hamburgo aporta un 15% de la población, en conjunto Berlín, Prusia, Baviera y Hannover, aportan casi un 16% adicional y el resto proviene de un conjunto muy amplio de localidades. Para el caso de las mujeres, Hamburgo aporta casi un 11%, el conjunto de ciudades ya mencionado aporta el 20% y el resto también proviene de un conjunto altamente fragmentado de localizaciones.

Es interesante observar que en los registros policiales, la concentración demográfica alemana es significativamente urbana en la provincia de Antofagasta, siendo Antofagasta el destino principal. Relevante fue la atracción que tuvo el mineral/poblado de Chuquicamata, desde 1915.

51 Dirección General de Estadística, *Resultados del X Censo de Población efectuado el 27 de noviembre de 1930 y estadísticas comparativas con censos anteriores*. Santiago. Imprenta Universo, 1931.

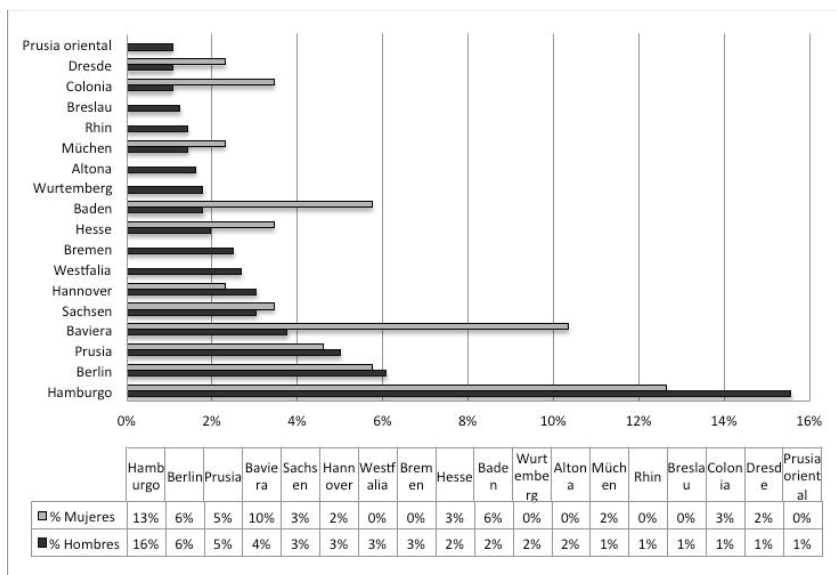
52 Estrada, "Integración socioeconómica", p. 35.

53 Notaría de Antofagasta. 1906. Notario Samuel Donoso. Inscripciones 592, 599, 632, 634, 659, 746, 872, 882, 899, 923, 964, 1157, 1240, 1307, 444; Notaría de Antofagasta, 1906. Notario Samuel Donoso. Inscripciones 758, 770 y 950. Archivo Nacional de la Administración. Santiago de Chile.

54 Ibid.

Gráfico N° 1.

Procedencia Geográfica en Alemania de Migrantes a Provincia de Antofagasta: 1900 – 1930



Fuente: Elaboración propia con base a prontuarios migratorios (fecha de ingreso al país entre 1900-1930).

Archivo Histórico de la Universidad Católica del Norte: Archivo de Extranjería del Registro Civil e Identificaciones, Alemania, Cajas 31-36.

En la tabla N° 2, se presenta la información de la distribución de la población alemana en la Provincia de Antofagasta, allí la mayor proporción aparece localizada en la ciudad de Antofagasta, tanto para hombres como mujeres, alcanzando al 72% y 86% respectivamente, la segunda localidad en importancia es Chuquicamata, que concentra un 10.5 % y un 3.4% respectivamente de la población, en el caso del conjunto de oficinas salitreras, ellas tiene una participación minoritaria con un 8.9% para los hombres y el 6.9% para las mujeres. Se aprecia por tanto que es una población con una localización altamente concentrada y con una clara preferencia urbana.

Uno de los elementos a considerar en la integración de los inmigrantes en la sociedad regional, es su relación social. Una de las variables, ya anotada por Blancpain, fue el hecho de la endogamia y establecer cierta dualidad en las ciudades del sur de Chile, entre el espacio colonizado por ellos y el espacio de los “otros”

Tabla N° 2.

Distribución de la población migrante alemana en localidades de la Región

Lugar	Hombres	Mujeres	Total	Hombres %	Mujeres %	Total %
Antofagasta	414	75	489	72.1%	86.2%	73.9%
Calama	2		2	0.3%	0.0%	0.3%
Chuquicamata	60	3	64	10.5%	3.4%	9.7%
Mejillones	3	1	4	0.5%	1.1%	0.6%
Oficinas salitreras	51	6	57	8.9%	6.9%	8.6%
Otras localidades	40	2	42	7.0%	2.3%	6.3%
Pueblos precordilleranos	2		2	0.3%	0.0%	0.3%
Tocopilla	2		2	0.3%	0.0%	0.3%
Total	574	87	662	100%	100%	100%

Fuente: Elaboración propia con base a prontuarios migratorios (filiación entre 1900-1930).
 Archivo Histórico de la Universidad Católica del Norte: Archivo de Extranjería del Registro Civil e Identificaciones, Alemania, Cajas 31-36.

Los patrones de nupcialidad de los residentes alemanes, ha sido estudiado utilizando los libros de matrimonio del registro civil, adicionalmente se han calculado índices de endogamia con el propósito de estudiar el grado de mixtura de la colonia residente con otros grupos nacionales, incluyendo el autóctono.

La endogamia matrimonial puede considerarse como una estrategia defensiva, puesto que limita la integración social multi-étnica y ayuda preservar las diferencias del endogrupo con respecto a la sociedad receptora como forma de conservación de la propia cultura, sobre todo cuando se trata de proyectos migratorios que incluyen la posibilidad de retorno en el corto o medio plazo. La literatura al respecto⁵⁵ señala que, este tipo de indicadores son sensibles al tamaño de la comunidad inmigrante, puesto que sus oportunidades de emparejamiento se reducen conforme esta es pequeña y/o altamente masculinizada, por lo que se deben corregir los indicadores brutos considerando solo los enlaces de las mujeres⁵⁶.

55 Blau, Peter M., Blum, Terry C. y Schwartz, Joseph E., "Heterogeneity and intermarriage" *American Sociological Review*. Vol. 47. N° 1. 1982. pp. 45-62.

56 Lievens, John "Interethnic marriage: bringing through multilevel modelling". *European Journal of Population*. 1988, vol.14. pp. 117-155.

Los resultados de la tabla N° 3, indican por sus valores brutos, que la comunidad alemana es relativamente cerrada, lo que quiere decir que es más probable que hombres y mujeres tengan un matrimonio con otro alemán(a), situación que se agudiza al considerar la corrección por el tamaño de la población femenina o índices netos. El examen de los sub-periodos quinquenales, muestra que los indicadores crecen conforme crece el tamaño de la comunidad inmigrante, puesto que esto ampliar las oportunidades de selección de parejas intragrupo, reduciendo la mixtura cultural / étnica y reforzando la endogamia, tal como ilustran los indicadores netos.

Tabla N° 3.
 Análisis de patrones de nupcialidad de alemanes⁵⁷

Periodo	Sexo	Casos de alemanes	Índice de endogamia bruta	Índice de endogamia neta	
De 1900 a 1904	Hombres	Matrimonios Exogámicos	4	0.00	0.00
		Matrimonios Endogámicos	0		
	Mujeres	Matrimonios Exogámicos	1		
		Matrimonios Endogámicos	0		
De 1905 a 1909	Hombres	Matrimonios Exogámicos	8	0.38	0.60
		Matrimonios Endogámicos	3		
	Mujeres	Matrimonios Exogámicos	2		
		Matrimonios Endogámicos	3		
De 1910 a 1914	Hombres	Matrimonios Exogámicos	12	0.46	0.75
		Matrimonios Endogámicos	6		
	Mujeres	Matrimonios Exogámicos	2		
		Matrimonios Endogámicos	6		
De 1915 a 1919	Hombres	Matrimonios Exogámicos	16	0.37	0.83
		Matrimonios Endogámicos	5		
	Mujeres	Matrimonios Exogámicos	1		
		Matrimonios Endogámicos	5		
De 1920 a 1924	Hombres	Matrimonios Exogámicos	16	0.56	0.92
		Matrimonios Endogámicos	11		
	Mujeres	Matrimonios Exogámicos	1		
		Matrimonios Endogámicos	11		
De 1925 a 1930	Hombres	Matrimonios Exogámicos	19	0.60	0.89
		Matrimonios Endogámicos	16		
	Mujeres	Matrimonios Exogámicos	2		
		Matrimonios Endogámicos	16		

Fuente: Elaboración propia con base a libro de matrimonios del Registro Civil y de Identificación de la ciudad de Antofagasta, años 1900 al 1930. Archivo Histórico de la Universidad Católica del Norte: Archivo de Extranjería del Registro Civil e Identificaciones, Alemania, Cajas 31-36.

Finalmente, la dimensión de redes sociales ha sido estudiada considerando la magnitud de las redes personales de referencias sociales declaradas en los

57 Índice de endogamia bruta = número de hombres y mujeres casados con personas de su misma nacionalidad alemana en periodo de tiempo «t»/total de personas hombres y mujeres de nacionalidad alemana que contraen matrimonio en periodo de tiempo «t», con independencia de nacionalidad de otro contrayente. Índice de endogamia neta = número de mujeres alemanas casadas con personas de su misma nacionalidad en periodo de tiempo «t»/total de mujeres de nacionalidad alemana que contraen matrimonio en periodo de tiempo «t», con independencia de nacionalidad del marido.

prontuarios. Allí, los entrevistados son invitados a declarar referencias sociales de conocidos (familiares y/o amigos) que sirvan de referencia ante la autoridad administrativa. Para generar un indicador del tamaño de la red social de los migrantes, un indicador de tamaño de la red fue utilizado, este índice es similar a los de tamaño de una red egocentrada⁵⁸.

Este consiste en el número declarado de contactos para cada migrante, de manera tal que mayor tamaño, implica más contactos sociales y mayor capital social potencial. La tabla N° 4 contiene la información sobre los indicadores de tamaños de las redes de contactos. Allí el 65% y el 71% de los hombres y mujeres declaran una red con solo dos contactos sociales e interesantemente un 10% y casi 12% de los hombres y mujeres declaran no tener ningún contacto disponible, hecho que pone en evidencia la escasez relativa de capital social de este subconjunto de 65 personas en total y una importante desigualdad de género en términos de este activo.

Tabla N° 4.

Extensión de redes sociales de migrantes alemanes a Provincia de Antofagasta⁵⁹

Número de contactos en red de referencias	Hombres	Mujeres	Total	Hombres (% de casos)	Mujeres (% de casos)	Total
0 contacto	56	9	65	10.1%	11.7%	10.3%
1 contacto	128	12	140	23.1%	15.6%	22.2%
2 contactos	361	55	416	65.0%	71.4%	65.8%
3 contactos	7	0	7	1.3%	0.0%	1.1%
4 contactos	3	1	4	0.5%	1.3%	0.6%
Total	555	77	632	100.0%	100.0%	100.0%

Fuente: Elaboración propia con base a prontuarios migratorios (filiación entre 1900-1930). Archivo Histórico de la Universidad Católica del Norte: Archivo de Extranjería del Registro Civil e Identificaciones, Alemania, Cajas 31-36.

LOS ALEMANES EN LA CIUDAD DE ANTOFAGASTA. OTRAS ACTIVIDADES HASTA SU OCASO

Los alemanes tuvieron una importante presencia en el espacio urbano con sus servicios fotográficos, que estaba en total sintonía con el desarrollo

58 Van den Berg, Pauline, Arentze, Theo, y Timmermans, Harry, "Size and Composition of Ego-Centered Social Networks and Their Effect on Geographic Distance and Contact Frequency." *Journal of the Transportation Research Board*. Vol. 2135. N° 1. 2009. pp. 1-9.

59 *Ibid.*, pp. 1-9.

tecnológico y visual de la Revolución Industrial. Rodríguez Villegas indica que hacia 1880 estaba la Fotografía Alemana de Augusto Reiken⁶⁰ y hacia 1882, otra (o la misma) Fotografía Alemana de Enrique Dohrn y Cía. Luego estuvieron los hermanos Lassen, quienes habían trabajado en Cochabamba y que se instalaron en Antofagasta antes de 1894⁶¹ y ofrecieron sus trabajos por lo menos hasta 1904-1905 ya que fueron mencionados en el *Anuario Prado Martínez*, luego en 1907 uno de los hermanos, Th. Lassen anunciaba un estudio en calle Prat⁶². En 1895 llegó desde Hamburgo el fotógrafo profesional Alberto Benque. Por otro lado, en 1909 se publicó «Landeskunde von Chile» (Geografía de Chile), realizado por el Dr. Carl Martin (de Puerto Montt), en él publicó una foto el Sr. Bauer, otro fotógrafo alemán de Antofagasta, que mostraba la «Quebrada Larga» en la Cordillera de la Costa, una vista donde se veía la accidentada y rocosa topografía con algunos cactus. En la segunda edición de ese libro, de 1923, se publicaron fotografías tomadas por una fotógrafa que residía en Antofagasta, la señorita Schreiber. En los créditos del libro se indica que era profesora de alemán en la escuela de Antofagasta, probablemente se trate de Wilhelmine Schreiber Stöber⁶³, soltera, nacida en Ochersleben, de profesión profesora que había llegado en 1913. También debemos mencionar a Arnulfo Valck Momborg, nieto de los inmigrantes alemanes Christian Valck y Elisse Wiegand que se asentaron en Valdivia⁶⁴ y que a partir de 1926 filmó con el director Alberto Santana una serie de películas de cine mudo⁶⁵.

Indiquemos que los estudios fotográficos alemanes contribuyeron a publicitar a la región de Antofagasta, por medio de la elaboración de postales pensadas para la sensibilidad y estética europea. Esto incentivó también un flujo de viajeros y turistas durante el ciclo salitrero.

Los alemanes además destacaron en el rubro químico farmacéutico. La *Guía de Antofagasta de 1894* publicitaba la Droguería y Botica Alemana de Roberto Brunswig que quedaba en calle Latorre 149 y 151, entre Uribe y Orella, con sucursal en las esquinas de las calles Prat y Latorre⁶⁶. Agustín Pommer era

60 Rodríguez, Hernán, *Historia de la fotografía: Fotógrafos en Chile durante el siglo XIX*. Santiago, Centro Nacional del Patrimonio Fotográfico, 2001, p. 69.

61 Mandiola, Juan L. y Castillo, Pedro (eds.), *Guía de Antofagasta de 1894*. Antofagasta, Imprenta El Industrial, 1894.

62 Rodríguez, *Historia de la fotografía*.

63 67 Infra Tabla N° 5.

64 Odone, Carolina, "Entre la luz y la sombra: Fragmentos de la familia Valck-Wiegand a través del tiempo". Alvarado, Margarita y Matthews, Mariana (eds.). *Los pioneros Valck: un siglo de fotografía en el sur de Chile*. Santiago. Pehuén. 2005. pp. 13-19.

65 Jara, Eliana, Mülchi, Hans y Zuanic, Adriana, *Antofagasta de película: historia de los orígenes de un cine regional*. Antofagasta, Glocal films, 2008, pp. 55.

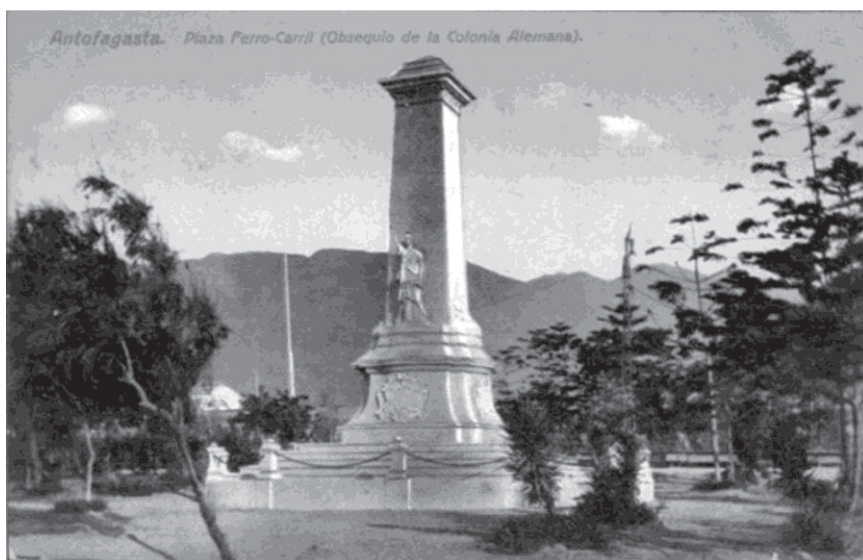
66 Mandiola y Castillo, *Guía de Antofagasta*.

propietario de una Botica y Droguería en calle Prat 136 y 138. Por otro lado eran agentes, Alejandro Visscher y Cía eran agentes de aduana, G. Krumsieck era agente, consignatario y comisionista, además era agente de la línea de vapores *Hamburg-Pacific*, una compañía surgida en Hamburgo en 1886 que recalaba en Arica y Valparaíso.

Cabe agregar que la Compañía *Kosmos*, tenía agentes al comenzar la Primera Guerra Mundial, en Caleta Coloso, a cargo de Erwin Féilmann, en Taltal, bajo la firma de la *Deutsche Salpeterwerke A.G. Folsch & MartiNachf*, en Antofagasta y Mejillones, de parte de *Dauelsberg Schubering & Co*; en Tocopilla, bajo la responsabilidad de la Compañía Salitrera *H.B. Sloman & Co*⁶⁷.

Figura 1.

Columna conmemorativa de la colonia alemana en Plaza Sotomayor



Fuente: Postal de editor no identificado. Archivo Colección de postales de Claudio Galeno Ibaceta.

Para el Centenario de la República, en 1910, las colonias extranjeras residentes obsequiaron monumentos que contribuyeron a la imagen urbana de los espacios públicos. Los germanos significaron su presencia con una columna conmemorativa ecléctica en el centro de la Plaza Sotomayor (Figura 1). El monumento fue inaugurado el 13 de octubre de 1912, el mismo día en fue entre-

67 Lloyd, *Impresiones de la República de Chile*, Truscott, London, 1915, p. 214.

gada la Fuente Alemana en Santiago⁶⁸. Es llamativo que la colonia buscara la otra plaza con que contaba la ciudad, para establecer su columna imponente, y no en la plaza principal donde el centro lo ocupaba la donación británica de un Reloj réplica del Big-Ben londinense.

Desde el siglo XIX, hubo representación consular alemana y desde 1906, se desempeñó como Cónsul Alejandro Dauelsberg, informaba la *Guía de Silva Narro* de 1911, siendo su oficina consular ubicada en calle Washington 10.

El *Plano y la Guía de Roberto Bertini y Abd-El-Kader*⁶⁹ de 1914, reforzó la percepción ciudadina del interés de los alemanes en el control de buena parte de las droguerías y farmacias de la ciudad. En calle Baquedano con Latorre, estaba Daube y Cía; en calle Prat estaban las farmacias de Preger Hermanos y de A. Macker; y en Latorre la Droguería Chile, igualmente de A. Macker.

Relevante tanto para la colonia como para el espacio geográfico de Antofagasta, fue la consideración de contar con sucursales bancarias de las principales entidades financieras alemanas en América Latina. Estrada⁷⁰ ha llamado la atención sobre la presencia del Banco Alemán Transatlántico y el Banco de Chile y Alemania en Valparaíso. En Antofagasta, también contó- dado el nivel de las inversiones salitreras y las transacciones de las casas comerciales alemanas-con sucursales de los Banco Alemán Transatlántico, (desde 1900 siendo el único en los departamentos salitreros, pues en 1912 abrió una sucursal en Arica⁷¹), con inmueble propio, y Banco Chile y Alemania, con inmueble arrendado, situados, al inicio de la Primera Guerra Mundial, en calle Washington, el primero entre calles Bolívar y Sucre, y el segundo entre Sucre y Prat, frente a la plaza Colón (actual ubicación de edificio Centenario). Fue relevante el número de sucursales del Banco Alemán Transatlántico en Chile en comparación con su presencia en otros países iberoamericanos⁷².

68 *Revista Sucesos*. Valparaíso. 31 de octubre 1912.

69 Abd-El-Kader, Luis y Bertini, Roberto, *Guía-plano comercial de Antofagasta*. Valparaíso, Lit. e Impr. Moderna de Scherrer y Herrmann, 1914.

70 Estrada, "Integración socioeconómica".

71 Lloyd, *Impresiones de la República de Chile*, p.165.

72 En Argentina tenía cinco sedes, en Bolivia dos, en Brasil cuatro, en Perú tres, en Uruguay una, España dos, mientras en Chile estaba en siete ciudades: Antofagasta, Iquique, Valparaíso, Santiago, Concepción, Temuco y Valdivia. Anónimo, *Chile en Sevilla: el progreso material, cultura e institucional de Chile en 1929*. Santiago de Chile, Empresa Editorial Cronos, 1929, p. CCCX.

Mapa 1.

Antofagasta con geolocalización de los alemanes hasta 1914

ALEMANES 1914



Fuente: Elaboración propia. En base a Archivo Histórico de la Universidad Católica del Norte: Archivo de Extranjería del Registro Civil e Identificaciones, Alemania, Cajas 31-36.

En otros rubros, también se constató la presencia alemana. En calle Ossa estaba la Panadería Alemana. El Hotel Bernburg de Otto Kutz quedaba en calle Prat, entre Ossa y 14 de Febrero. Un bar en calle Angamos (Matta) era de un alemán y un chileno, los señores Rehder y Gaete.

Según la geolocalización de los datos de los prontuarios hasta 1914 (Mapa 1), los alemanes se han distribuido en un ámbito mayor que incluye el perímetro del centro, con empleados, mecánicos e ingenieros, y calle Prat y Sucre con empleados, contadores, ingenieros mecánicos, comerciantes, cocineros, en calle San Martín al noreste de la Plaza se han instalado más comerciantes, en Prat cerca de Matta se ha armado un núcleo de comerciantes y una dueña de casa, en torno a la plaza Sotomayor se ha distribuido comerciantes, un mecánico, ingenieros, marinos, droguista, mientras que hacia el parque Brasil se han sumado un militar y un ingeniero en minas por Salvador Reyes.

El *Plano-Guía de Roberto Bertini y Abd-El-Kader* indica que los alemanes eran propietarios de tres boticas, una droguería, una panadería, dos importadoras en general, dos importadoras de abarrotes, una importadora de ferretería y maquinarias, dos importadores de drogas, tres bodegas en general, una compañía de navegación, una agencia de compañía salitrera, dos agencias de aduana, un agente comisionista, una joyería, una tienda de música, una casa de consignaciones y remates, un hotel, un bar, dos puestos de pan. No había ninguno dedicado a las comunicaciones, a los oficios y entretenimientos muy pocos a la industria y a la venta en detalle.

Por otro lado, Titus Forray tenía el Hotel Panamá en calle Bolívar 274-278, una vía que concentraba muchos servicios hoteleros frente al Patio de FCAB, a pocas cuadras de la Poza con sus muelles. El Panamá se publicitaba en el *Álbum de Tarapacá y Antofagasta*⁷³ de 1924. Igualmente, Otto Kutz figura como propietario del Hotel Suisse en calle Prat 730, muy cercano al antiguo Hotel Bernburg.

Los alemanes a su llegada a la ciudad de Antofagasta, fuese con destino hacia las oficinas salitreras o a emplearse en las casas de comercio se hospedaron en las décadas de 1910 y 1920, de modo exclusivo en la Pensión Colón, Rancho Banco Alemán, Rancho Gildemeister, Rancho Mitrovich, Club Alemán, Rancho Viña del Mar, Quinta Montalbán y Quinta Latrille⁷⁴. Habrá que adicionar que, después de la Primera Guerra Mundial, se estableció el Club Alemán, a consecuencia de la desaparición del Club que reunía a los europeos en Antofagasta.

La diseminación de establecimientos comerciales y representaciones mercantiles por todo el centro social y comercial de la urbe, se mantuvo todavía hasta

73 Gajardo, Enrique y Rodríguez, E.(s.d.), *Álbum de Tarapacá y Antofagasta*. Antofagasta, Imprenta Macfarlane, 1924.

74 González, José Antonio, "Tourism and Immigration. The European Contribution to the Invention of Landscape and Hotel Industry in the Atacama Desert During the Nitrate Epoch, 1880-1930" Butowski, Lezek (ed.). *Tourism: From Empirical Research towards Practical Application*. Croatia InTech. 2016. pp. 159-181.

los inicios de la década de 1920. En la Plazuela del Fuerte Norte estaba el extenso criadero de gallinas que H. Hahn había creado en 1921. Además la compañía de electricidad Siemens Schuckert Limitada, poseía una sucursal en Antofagasta⁷⁵. Esta se ubicaba en calle Sucre frente a la Plaza Colón. A mediados de la década de 1920, la Casa Gildemeister y Cía, en calle Washington 227, constituía uno de los mayores establecimientos con sus tres secciones, una dedicada a la importación de maderas, otra a la de abarrotes y una tercera la técnica, importaba maquinarias para minas y salitreras y materiales ferroviarios⁷⁶. Otras firmas alemanas significativas eran C. E. Heubel, establecida en 1905, cuyo rubro era el naviero, y representaba a vapores y buques veleros de Fritz Laeisz, de Hamburgo⁷⁷. Cabe indicar la relevancia de este medio de transporte en la ciudad de Antofagasta y para toda la región. En el periodo, en la rada de Antofagasta se avistaron cientos de vapores y buques de vela, que transportaban a pasajeros y el preciado nitrato⁷⁸. Hacia 1913, el tráfico de veleros en los puertos chilenos era predominante de nacionalidad alemana y, en el puerto de Antofagasta, de un movimiento de 1.192 buques, después de los de nacionalidad chilena (469), venían los ingleses (361) y los alemanes (232)⁷⁹.

La Casa Visscher, Bankhausen & Cía, fundada en 1924, cuyos socios A. G. Visscher, residía en Hamburgo, H. H. W. Barkhausen y Víctor Kruger, con residencia en Oruro, y el señor Christian Wentze, en Antofagasta, se dedicaban al comercio de telas, géneros importados desde Alemania. La Casa Hansein Soc. Limitada, establecida en 1919, cuyos socios eran Bernard Hansein y Oscar Riesle, representaban firmas norteamericanas y alemanas, publicitando que desde

75 Gajardo y Rodríguez, *Álbum de Tarapacá*.

76 Valenzuela, Juvenal (ed.), *Álbum Zona Norte de Chile, Informaciones Salitreras*. Santiago, s/d, 1925.

77 Fritz Laeisz, el principal constructor alemán, establecido en el puerto de Hamburgo, construyó en 1902 el «Preussen», el mayor velero del mundo, que recaló en el puerto de Tocopilla. Los veleros de Laeisz fueron famosos por ser conocidos como los barcos «P», pues sus nombres comenzaban con dicha letra: Palmyra, Pampa, Plus, Prompt, Papos, Passat, Parmi, Potosí, Parma, Priwall, Panamá, Peking, Placilla, Pisagua, Parchim, Pera, Pirat, Pestalozzi, Palmenia, Prompt, Polunessia, Professor. Lubbock, Basil, *The nitrate clippers*, Glasgow, Brown, Son & Ferguson, 1966; Steenhuis, Aafke, *La travesía del salitre chileno: de la pampa a la tierra holandesa*. Santiago, LOM Ediciones, 2007; Burgos, Guillermo, *Veleros franceses y alemanes en la ruta del salitre*. Santiago, Editorial Rica aventura, 2015; Semper y Michels mencionan en el tráfico salitrero a la compañía alemana Kosmos, a la Hamburgo América Linie. Semper y Michels, *La industria del Salitre*, p. 164.

78 En la primera década de 1900, la importancia de los puertos era la siguiente: Valparaíso, Talcahuano, Iquique y Antofagasta, medido en las importaciones de los años 1907, 1908 y 1909. Respecto a la presencia de naves, hacia 1909 todavía había un predominio de los vapores por sobre los buques de vela en los puertos de Tocopilla, Gatico, Mejillones, Antofagasta, Coloso y Taltal. Oficina Central de Estadística, *Anuario Estadístico de Chile*. Santiago, Imprenta y Litografía Universo, 1910.

79 Lloyd, *Impresiones de la República de Chile*, p. 211.

Alemania importaban maquinarias para la industria salitrera como también locomotoras⁸⁰.

Un análisis de la distribución espacial de las actividades urbanas germanas, a mediados de la década de 1920, muestra que la distribución estuvo concentrada en la parte alta del casco central, a partir de Prat con Matta, en gran parte alineada a ciertas vías o espacios jerárquicos del punto de vista comercial, pero no necesariamente las calles principales (vinculadas al tráfico del ferrocarril urbano).

En cuanto a los empresarios, en la década del veinte, destacaba Bruno Schneider, que había llegado a Chile en 1913, era propietario de la Chanchería Alemana creada en 1922. Su negocio estaba dedicado a los productos derivados del ganado porcino, que por su calidad gozaban de gran confianza de la comunidad antofagastina⁸¹.

Referente importante fue El Hotel Pensión Alemana, que ocupaba dos construcciones en el Parque Brasil, un palacete ecléctico (casona de la Quinta Aramayo en Av. O'Higgins 361) y una casona estilo Fachwerk, de entramado de carpintería de madera, en la esquina de calle Antonino Toro con av. Carrera. Eran recomendados en el *South American Handbook* de 1927.

LA EDUCACIÓN ALEMANA DE LOS SACERDOTES DEL EX VERBO DIVINO. EL COLEGIO SAN LUIS

Se ha indicado que hacia fines del siglo XIX la orientación pedagógica nacional influenciada por los profesores provenientes desde Alemania, alcanzó también a la región de Antofagasta. Baldomero Estrada ha mencionado al Colegio Alemán de Valparaíso, como un establecimiento guía de la instrucción, para la etapa anterior de 1880. Blancpain asignó a los sacerdotes alemanes de la Congregación del Verbo Divino un papel relevante en la formación de la elite chilena, en Santiago, después en Copiapó (donde fundaron el primer Liceo Alemán), La Serena, refiriéndose brevemente a su traslado hacia Antofagasta y la creación, sin más, del Colegio San Luis⁸².

80 Valenzuela, Álbum Zona Norte de Chile, p. 116.

81 Anónimo, *Chile en Sevilla*, p. LIX.

82 Blancpain, *Les allemands*, p.780.

Tabla N° 5.

Profesores de nacionalidad alemana en Antofagasta entre 1890-1920⁸³

Nombre	Llegada a Chile	Profesión	Establecimiento	Prontuario
Victoria Baron Wuszynski	1922	Profesora	--	37861
José Blumel Marthey	1910	Sacerdote	Colegio San Luis	73982
Isabel Feyern Fehye	1914	Institutriz	--	5342
Gertrud Frankenberger	1928	Religiosa	---	114386
Otto Haack Zahle	1914	Profesor de Piano	---	6087
Katalina Känforle Härber	1919	Religiosa	Colegio Alemán	122906
Bruno Klimpe Koehlis	s/d	Sacerdote	Colegio San Luis	81902
Pedro Neuhaussen Hamblock	1909	Sacerdote	Colegio San Luis	18133
Alicia Neumann Schroth	1909	Profesora	---	100934
Wilhelmine Schreiber Stöber	1913	Profesora	----	16721
Albino SeegerWinberg	1912	Profesor/Sacerdote	Colegio San Luis	81886
Leon Strube Endmann	1922	profesor	Colegio San Luis	60287
Dora WaisanErichsen	1896	Profesora	----	16470
Reynaldo Winkler P.	1909	Sacerdote/profesor	Colegio San Luis	72132
Friedrich Zajadaez Mohr	s/d	Profesor	...	108413
María Asen Gsottberger	1916	Religiosa	Colegio Alemán	122903
María Beckmann H.	s/d	Profesora	----	71882

Fuente: Elaboración propia. En base a Archivo Histórico de la Universidad Católica del Norte: Archivo de Extranjería del Registro Civil e Identificaciones, Alemania, Cajas 31-36.

Si bien los alemanes crearon un Colegio Alemán en Antofagasta, a raíz de la Primera Guerra Mundial, donde preceptores alemanes enseñaron; la obra más señera de los alemanes se encauzó en la labor de los sacerdotes alemanes del ex Verbo Divino, procedentes desde La Serena. Su tarea fue enorme en el campo de la educación. Introdujeron nuevos sistemas didácticos, utensilios escolares- confeccionaron novedosos diseños de pupitres- e inculcaron un sentido social en sus alumnos. Los formados en el periodo en estudio (hasta 1930), alcanzaron una nombradía posterior⁸⁴.

La presencia de los PP. Alemanes, como se les conoció, comenzó en septiembre de 1915, cuando el P. José Florián Blümel, que se había desempeñado en

83 Citado en González, José Antonio, "La educación en Antofagasta durante el liberalismo económico y el auge del salitre: 1880-1920". Silva, Benjamín (comp.). *Historia Social de la Educación en Chile. Instalación, auge y crisis de la reforma alemana. Chile 1880 a 1920. Tomo 3*. Santiago. Estudios finales. Ediciones Universidad Tecnológica Metropolitana. 2017. p. 115.

84 En el campo político bajo el ideario socialcristiano, Radomiro Tomic Romero, Edmundo Pérez Zujovic, Juan de Dios Carmona, que se destacaron como senadores y ministros del gobierno de Eduardo Frei Montalva y gestores del segundo periódico católico de importancia en Chile, *El Debate*; en lo literario Andrés Sabella Gálvez, y el preceptor de todos ellos, el P. Luis Urzúa Urzúa, escritor de la obra más importante sobre Arica: *Arica, Puerta Nueva. Historia y Folklore*.

el Seminario Conciliar de La Serena entre 1910-1915, fue llamado por el Vicario de Antofagasta, Luis Silva Lezaeta. Se secularizó y se incorporó al clero regular de Antofagasta. El 30 de marzo de 1916 se firmó el contrato que dio comienzo al Colegio San Luis. La preparación docente de los sacerdotes quedaba ampliamente avalada por su formación universitaria y su ejercicio docente en distintos Seminarios Conciliares y en el Liceo Alemán de Santiago⁸⁵.

Además de la contribución fundamental de los PP. Alemanes, es posible apreciar a otros profesores y preceptoras que sirvieron en Antofagasta, como se constata en la Tabla N° 5.

CONCLUSIONES

El cenit de las inversiones alemanas en la región de Antofagasta estuvo localizada entre 1900 y 1920 en su participación en la industria salitrera en los cantones del Toco y de Taltal, sin descuidar su presencia en la ciudad de Antofagasta, donde su influencia en el paisaje urbano se hizo a través de las importantes casas comerciales y agencias navieras que estuvieron vinculadas estrechamente al hinterland minero.

La influencia alemana se manifestó en la ciudad de Antofagasta en distintos ámbitos, desde la diseminación de sus actividades mercantiles, las grandes casas comerciales con nexos con Europa, los negocios de abarrotes, almacenes, estudios fotográficos, hoteles, las representaciones navieras de pasajeros y principalmente de cargas, los famosos *clippers*, hasta la irradiación educacional del Colegio Alemán y principalmente el prestigio del Colegio San Luis, el principal legado del paso de los educadores alemanes en el desierto de Atacama.

Durante el transcurso de la Primera Guerra Mundial se hicieron notar las presiones británicas que afectaron gravemente a la producción salitrera de las oficinas germanas, el cabotaje y el rubro comercial, dando inicio al ocaso de la presencia alemana en la vida económica pero, también en la merma demográfica. La decadencia de la influencia alemana va a coincidir con la de la industria del nitrato, que se ha indicado el año 1919 como el de la inflexión, y antes de la crisis terminal de la industria salitrera los empresarios alemanes más importantes habían abandonado la industria.

Sin la experiencia salitrera de Tarapacá, no pudo haberse verificado las ingen-

85 González, José Antonio, *Los años de los padres alemanes: el primer establecimiento, 1916-1921. Anuario San Luis Antofagasta, 70 años*. Antofagasta, Impresora Atlántida, 1986, pp. 5-12.

tes inversiones alemanas en el desierto de Atacama. Una parte significativa de alemanes en Antofagasta pudo relacionarse estrechamente entre Tarapacá y Hamburgo y pudo exhibir una preparación personal y de inversiones superior a la percibida en el sur de Chile. No obstante, fue una inmigración de paso, no de arraigo, a diferencia de la meridional donde pudo forjar una impronta que todavía identifica su colonización.

FUENTES

Abd-El-Kader, Luis y Bertini, Roberto, *Guía-plano comercial de Antofagasta*. Valparaíso, Lit. e Impr. Moderna de Scherrer y Herrmann, 1914.

Anónimo. *Folleto de las pertenencias salitreras del Toco, Aguas Blancas y Boquete. Libros II. III. IV. Índice de los dueños de pertenencias salitreras i borateras concedidas por las autoridades bolivianas en el año 1873. Registro de los Peticionarios de pertenencias salitreras en Aguas Blancas. 1905. Notarías de Copiapó. Antofagasta*. Editado por los Talleres de la Imprenta de El Comercio, 1905.

Anónimo, *Chile en Sevilla: el progreso material, cultura e institucional de Chile en 1929*. Santiago de Chile, Empresa Editorial Cronos, 1929.

Archivo Colección de postales de Claudio Galeno Ibaceta.

Archivo Histórico de la Universidad Católica del Norte: Archivo de Extranjería del Registro Civil e Identificaciones, Alemania, Cajas 31-36.

Archivo Nacional de la Administración, Santiago de Chile :Notarías de Antofagasta. Año 1906. Notario Samuel Donoso. Inscripciones 592. 599. 632. 634. 659. 746. 872. 882. 899. 923. 964. 1157. 1240. 1307. 444.

Archivo Nacional de la Administración, Santiago de Chile: Notarías de Antofagasta. Año 1906. Notario Samuel Donoso. Inscripciones 758. 770. 950.

Billinghurst, Guillermo, *Capitales salitreros de Tarapacá*. Santiago, Imprenta El Progreso, 1889.

Dirección General de Estadística, *Censo de Población de la República de Chile levantado el 15 de diciembre de 1920*. Santiago, Sociedad Imprenta y Litografía Universo, 1925.

Dirección General de Estadística, *Resultados del X Censo de Población efectuado el 27 de noviembre de 1930 y estadísticas comparativas con censos anteriores*. Santiago. Imprenta Universo, 1931.

- Gajardo, Enrique y Rodríguez, E., *Álbum de Tarapacá y Antofagasta*. Antofagasta, Imprenta Macfarlane, 1924.
- Gallardo, Galvarino, *Neutralidad de Chile ante la guerra europea*. Imprenta y Litografía Barcelona, 1917.
- Hernández, Roberto, *El salitre (Resumen histórico desde su descubrimiento y explotación)*. Valparaíso, Fisher Hnos, 1930.
- Índice de peticionarios en salitreras de Taltal. Santiago, Imprenta La Ilustración, 1905.
- Mandiola, Juan L. y Castillo, Pedro (eds.), *Guía de Antofagasta de 1894*. Antofagasta, Imprenta El Industrial, 1894.
- Lloyd, Reginald, *Impresiones de la República de Chile en el Siglo Veinte*. Londres, Jas Truscott and Son Ltd., 1915.
- Oficina Central de Estadística, *Anuario Estadístico de Chile*. Santiago, Imprenta y Litografía Universo, 1910.
- Oficina Central de Estadística, *Octavo Censo Jeneral de la Población de Chile, levantando el 28 de noviembre de 1907*. Santiago, Imprenta Universo, 1908.
- Oficina Central de Estadística, *Sétimo Censo Jeneral de la población de Chile levantado el 28 de noviembre de 1895 i compilado por la Oficina Central de Estadística. Tomo I*. Valparaíso, Imprenta Universo de Guillermo Helfmann, 1900.
- Revista Sucesos*. Valparaíso. 1912.
- Revista Zig-Zag*. Santiago. 1928.
- Silva, Domingo, *Guía Administrativa, Industrial y Comercial de las provincias de Tacna, Tarapacá y Antofagasta*. Santiago, Impr. Universitaria, 1914.
- Semper, Erwin y W. Michels, "La industria del Salitre en Chile". *Monografía publicada en la Revista Oficial de Minas. Metalurjia i Sustancias Salinas*. Vol. 52. 1904. Traducida directamente del alemán y considerablemente aumentada por Javier Gandarillas y Orlando Ghigliotto. Santiago, Imprenta, Litografía y Encuadernación Barcelona, 1908
- Valenzuela, Juvenal (ed.), *Álbum Zona Norte de Chile, Informaciones Salitreras*. Santiago, s.d, 1925.

BIBLIOGRAFÍA

- Alarcón, Cristina, "El despertar de la maquinaria: profesores y oficiales chilenos en pos de la industrialización (1885-1920)". *Amérique Latine Histoire&Memoire. Les Cahiers ALHIM*. N° 28. 2014.
- Barros, Álvaro, "Revolución chilena, Litoral boliviano: La Patria, la Compañía de Salitre y los prolegómenos de la Guerra del Pacífico en el desierto de Atacama (1870-1879)". *Antropología Experimental*. N° 15. 2015.
- Bértola, Luis y Ocampo, José Antonio, *El desarrollo económico de América Latina desde la independencia*. México, Fondo de Cultura Económica, 2013.
- Blancpain, Jean Pierre, *Immigration et Nationalisme au Chili 1810-1925. Un pays à l'écoute de l'Europe*. Paris, L'Harmattan, 2005.
- Blancpain, Jean Pierre, *Les allemands au Chili: 1816-1945*. Köln, Bohlau, 1974
- Blau, Peter M., Blum, Terry C. y Schwartz, Joseph E., "Heterogeneity and intermarriage". *American Sociological Review*. Vol. 47. N° 1. 1982.
- Brahm, Enrique, *Preparados para la guerra. Pensamiento militar chileno bajo influencia alemana 1885-1930*. Santiago, Ediciones Universidad Católica de Chile, 2003.
- Burgos, Guillermo, *Veleros franceses y alemanes en la ruta del salitre*. Santiago, Editorial Rica aventura, 2015.
- Capaldo, Adriana, *Expansión imperialista y su particularidad en la explotación alemana de las salitreras del cantón El Toco 1880-1930*. Santiago, Tesis de Magister en Historia, Universidad de Chile, 2010.
- Collao, Juan, *Historia de Tocopilla*. Santiago, Corporación Cultural de Tocopilla Juan Collao Cerda, 2008.
- Couyoumdjian, Juan, *Chile y Gran Bretaña durante la Primera Guerra Mundial y la postguerra, 1914-1921*. Santiago, Andrés Bello-U. Católica de Chile, 1986.
- Couyoumdjian, Juan, "Créditos chilenos, banqueros británicos y guerra mundial 1909-1916". *Bicentenario. Revista de Historia de Chile y América*. Vol. 1. N° 1. 2002.
- Darapski, Luis, *El Departamento de Taltal (Chile), Morfología del Terreno y sus riquezas*. Santiago, Consejo de la Cultura, 2003.
- Donoso, Carlos, "El ocaso de la dependencia salitrera (1914-1926)". *Diálogo Andino*. N° 45. 2014.

- Estrada, Baldomero, "Integración socioeconómica de la colectividad alemana en Valparaíso (1850-1930)". *Historia* 396. N° 2. 2011.
- Forbes, Ian L.D., "German informal Imperialism in South America before 1914". *The Economic History Review. New Series*. Vol. 31. N° 3. 1978.
- González, Sergio, Calderón, Renato y Artaza, Pablo, "El fin del ciclo de expansión del salitre en Chile: la inflexión de 1919 como crisis estructural". *Revista de Historia Industrial*. N° 65. 2016.
- González, José Antonio, "Chile y Bolivia (1810-2000)". Lacoste, Pablo (comp.). *Argentina, Chile y sus vecinos*. Tomo I. Mendoza. Editorial Caviar Blue Editora Andina. 2005.
- González, José Antonio, "La educación en Antofagasta durante el liberalismo económico y el auge del salitre: 1880-1920". Silva, Benjamín (comp.). *Historia Social de la Educación en Chile. Instalación, auge y crisis de la reforma alemana. Chile 1880 a 1920. Tomo 3*. Santiago. Estudios finales. Ediciones Universidad Tecnológica Metropolitana. 2017.
- González, José Antonio, "La industria del salitre antes de la Primera Guerra Mundial. Dos impresiones contemporáneas sobre su economía y futuro". *Perfiles Económicos*. N° 4. 2017.
- González, José Antonio, *Los años de los padres alemanes: el primer establecimiento, 1916-1921. Anuario San Luis Antofagasta, 70 años*. Antofagasta, Impresora Atlántida, 1986.
- González, José Antonio, Lufin, Marcelo y Galeno, Claudio, "Británicos en la región de Antofagasta. Los negocios concomitantes con la minería del desierto de Atacama y sus redes sociales (1880-1930)". *Estudios Atacameños*. N° 48. 2014.
- González, José Antonio, "Matías Rojas Delgado, un pionero en el desierto de Atacama". Rojas, Matías. *El Desierto de Atacama y el Territorio Reivindicado. Colección de artículos político-industriales publicados en la prensa de Antofagasta en 1876 a 1882*. Santiago. Biblioteca Fundamentos de la Construcción de Chile. 2012.
- González, José Antonio, "Tourism and Immigration. The European Contribution to the Invention of Landscape and Hotel Industry in the Atacama Desert During the Nitrate Epoch, 1880-1930". Butowski, Lezek (ed.). *Tourism: From Empirical Research towards Practical Application*. Croatia InTech. 2016.
- González, José Antonio, Varas, Lufin, Galeno, Marcelo e Ibaceta, Claudio, "El capitalismo

- periférico alemán en el desierto de Atacama en el siglo XIX". *Si Somos Americanos. Revista de Estudios Transfronterizos*. Vol. 18. N° 1. 2017.
- Hatton, Timothy y Jeffrey Williamson, "International Migration in the Long-Run Positive Selection, Negative Selection and Policy". *NBER Working Paper*. Serie 10529. 2004.
- Jara, Eliana, Mülchi, Hans y Zuanic, Adriana, *Antofagasta de película: historia de los orígenes de un cine regional*. Antofagasta, Glocal films, 2008.
- Kellenbenz, Herman y Schneider, Jürgen, "La emigración alemana a América Latina desde 1821 a 1930". *Jahrbuch für Geschichte von Staat, Wirtschaft und Gesellschaft Lateinamerikas*. 1976, vol.13.
- Lievens, J., "Interethnic marriage: bringing through multilevel modelling". *European Journal of Population*. 1988, vol.14.
- Lubbock, Basil, *The nitrate clippers*. Glasgow, Brown, Son & Ferguson, 1966.
- Marichal, Carlos, "Crisis financieras y debates sobre la primera globalización: reflexiones desde la historia económica latinoamericana". *Mundo Siglo XXI. Revista del CIECAS-IPN*. Vol. VII. N° 25. 2011
- Norambuena, Carmen, "El embrujamiento alemán, una polémica de fin de siglo". *Cuadernos de Humanidades*. Nueva Época. N° 97. 2003.
- Núñez, Lautaro, "Las investigaciones de Friedrich Max Uhle en el desierto de Atacama (norte de Chile)": Kaulicke, Peter, Fischer, Manuela, Masson, Peter y Wolf, Gregor (eds.). *Max Uhle (1856-1944). Evaluaciones de sus investigaciones y obras*. Lima. Embajada de la República Federal de Alemania. Fritz Thyssen Stiftung. Fondo Editorial Pontificia Universidad Católica del Perú. 2009.
- O'Brien, Thomas, "Rich beyond the Dreams of Avarice: The Guggenheims in Chile". *The Business History Review*. Vol. 63. N° 1. 1989.
- Odone, Carolina, "Entre la luz y la sombra: Fragmentos de la familia Valck-Wiegand a través del tiempo". Alvarado, Margarita y Matthews, Mariana (eds.). *Los pioneros Valck: un siglo de fotografía en el sur de Chile*. Santiago. Pehuén. 2005.
- O'Rourke, Kevin, "The Era of Free Migration: Lessons For Today". *IISS. Discussion Paper*. N° 18. 2004.
- Penny, Glenn, "Diversity, inclusivity, and "Germanness" in Latin America during the Interwar period". *Bulletin of the GHI*. N° 61. 2017.

- Penny, Glenn, "Latin America Connections: Recent Work on German Interaction with Latin America." *Central European History*. Vol. 46. N° 2. 2013.
- Penny, Glenn, *Objects of Culture. Ethnology and Ethnography in Museums in Imperial Germany*. Carolina del Norte, University of Carolina Press, 2002.
- Rebok, Sandra, "La constitución de la investigación antropológica alemana sobre América Latina a finales del siglo XIX." *Revista de Indias*. Vol. 62. N° 224. 2002.
- Rinke, Stefan, "Las relaciones germano chilenas 1918-1933." *Historia*. N° 31. 1998.
- Rodríguez, Hernán, *Historia de la fotografía: Fotógrafos en Chile durante el siglo XIX*. Santiago, Centro Nacional del Patrimonio Fotográfico, 2001.
- Sanhueza, Carlos, "Circulación de intelectuales alemanes en Chile y chilenos en Alemania (Fines del siglo XIX y comienzos del siglo XX). *Historia. Questoes & Debates*. N° 53. 2010.
- Solberg, Carl, *Immigration and Nationalism: Argentina and Chile, 1890-1914*. Austin, University of Texas Press, 1970.
- Steenhuis, Aafke, *La travesía del salitre chileno: de la pampa a la tierra holandesa*. Santiago, LOM Ediciones, 2007.
- Van den Berg, Pauline, Arentze, Theo, y Timmermans, Harry, "Size and Composition of Ego-Centered Social Networks and Their Effect on Geographic Distance and Contact Frequency." *Journal of the Transportation Research Board*. Vol. 2135. N° 1. 2009.
- Vera de Flachs, María Cristina, "Emigraciones transoceánicas. Los alemanes en América. 1850-1914. El caso argentino." *Cuadernos de Historia Contemporánea*. Vol. 16. 1994.